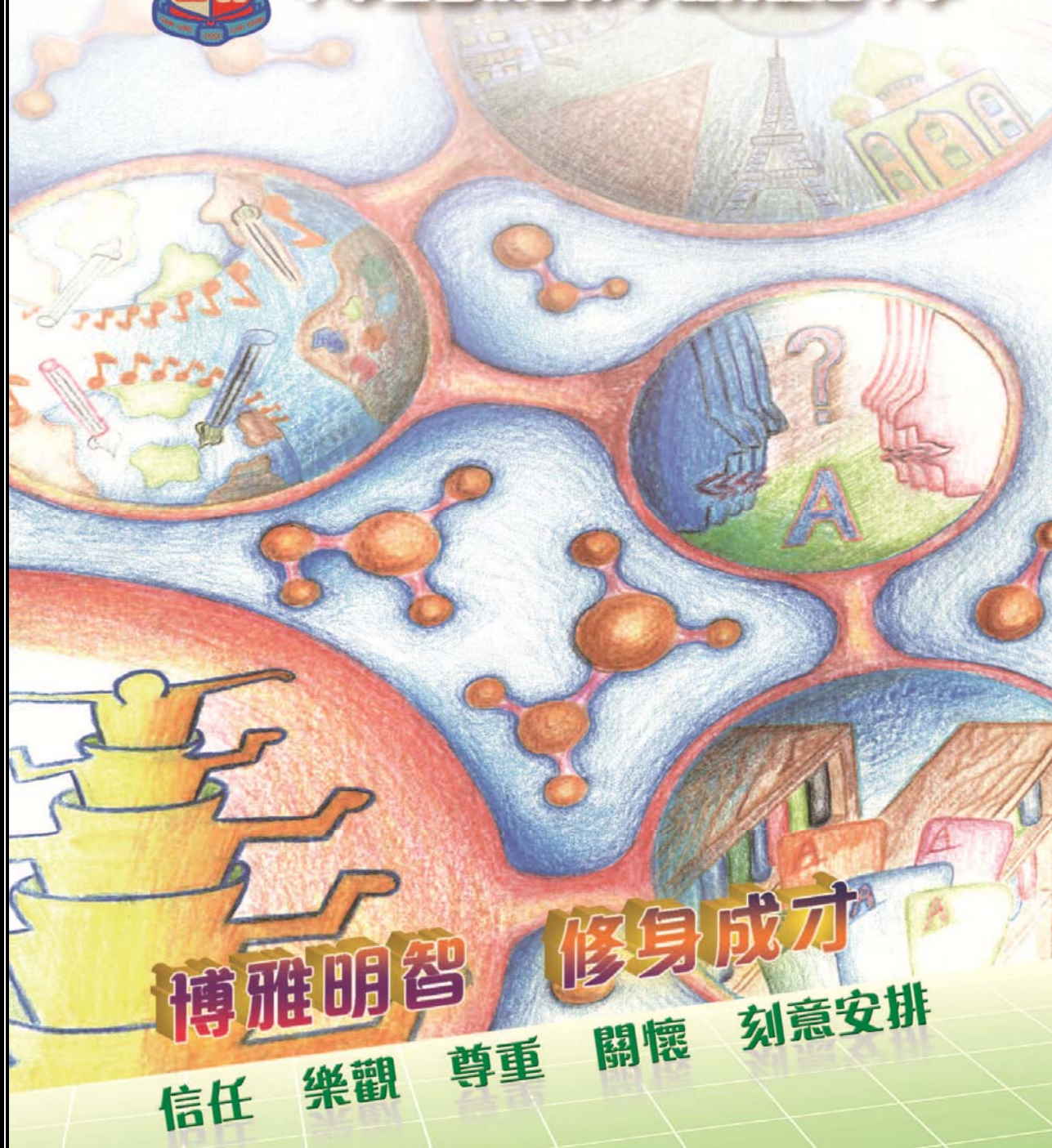




中華基督教會譚李麗芬紀念中學



# 周年校務計劃

(2012/2013 年度)

## 中華基督教會譚李麗芬紀念中學

## 周年校務計劃書

2012 至 2013 年度

目 錄

1. 區會辦學願景、使命宣言、核心價值及本校辦學宗旨-----	P.1
2. 關注事項	
2.1 建立具啟發性的學習環境，提升學教效能-----	P.2
2.2 促進學生身心健康成長，確立人生方向，發揮所長，潛能盡顯----	P.5
2.3 強化學生支援系統，建立共融文化-----	P.8
附件一：運用「學校發展津貼」計劃書-----	P.9
附件二：運用「小數位職位現金津貼」計劃書-----	P.14
附件三：運用「資訊科技綜合津貼」計劃書-----	P.15
附件四：運用「校本課後學習及支援計劃」撥款計劃書-----	P.16
附件五：運用「高中課程支援津貼」計劃書-----	P.18
附件六：運用額外「通識教育科課程支援津貼」計劃書-----	P.21
附件七：運用「中學學習支援津貼」計劃書-----	P.22
附件八：運用「多元學習津貼」計劃書-----	P.25
附件九：財政預算-----	P.28

## 中華基督教會香港區會 辦學願景、使命宣言、核心價值

### 願景

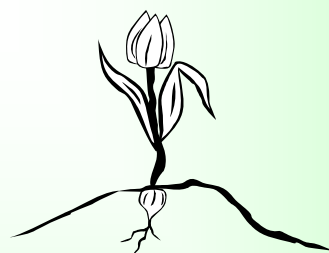
並肩培育豐盛生命，攜手見證基督大愛

### 使命宣言

我們願以基督愛心為動力，以人為本的信念，積極進取的態度；提供優質教育，啟發學生潛能，分享整全福音；培育學生成為良好公民、回饋社會、貢獻國家。

### 核心價值

傳道服務、愛心關懷  
有教無類、全人教育  
積極進取、勇於承擔



## 本校辦學宗旨

秉承基督精神，啟發學生潛能，確立人生目標，培養學生明辨是非、自律自愛的能力，建立良好的人際關係，達致終身學習，成為良好公民，貢獻社會。

## 【 2012-2013 年度學校關注事項 】

應教育局邀請，學校已於 2003 – 2004 年度開始推行「啟發潛能教育」，並於 2005-2006 年度獲得「國際啟發潛能教育大獎」。學校會繼續以「啟發潛能教育」的四個信念(信任、樂觀、尊重、刻意安排)為經，以海星五爪為比喻的教育範疇(人物、地方、政策、計劃、過程)為緯，配合學校三年發展目標，落實啟發潛能教育(IE)的理論，為學生提供優質的教育服務。

目標	回應辦學宗旨	執行計劃 (主題: 博雅明智 修身成才)	IE 範疇	資源	評估方法	評估指標	負責/協調部門 (有*者為總負責)
<b>關注事項一：建立具啟發性的學習環境，提升學教效能</b>							
透過不同計劃，提升學教效能及協助教師專業發展	1-7	• 學習圈計劃	計劃	• 學校	• 問卷	• 70%參加者認為計劃對他們專業發展有幫助	• 學校發展委員* • 教務委員會
		• 教師分享，促進教師專業交流	計劃	• 學校	• 評估報告	• 全年安排不少於五次分享	• 學校發展委員*
		• 卓越科目表揚計劃 • 卓越教師表揚計劃	人物	• 學校	• 學科公開試成績 • 教師課堂教學表現	• 不少於三科及三位老師獲表揚	• 學校發展委員* • 教務委員會 • 家長教師會
		• 優化教學視學	計劃	• 學校	• 觀課	• 依計劃完成觀課	• 學校發展委員會* • 校長 • 副校長
		• 開放課堂 • 日常式觀課 • 科主任觀課	政策	• 學校	• 專業發展時數紀錄 • 觀課紀錄	• 每位老師 3 年內最少有 150 小時專業發展時數 • 每位老師每年最少觀課及被觀課一次	• 教務委員會* • 學校發展委員會 • 電腦行政管理委員會
		• 安排教師專業發展活動	計劃	• 學校	• 問卷 • 評估報告	• 全年至少完成四次教師專業發展活動 • 70%老師認同有助專業發展	• 學校發展委員會* • 教務委員會
		• 新入職老師啟導	人物過程	• 學校	• 計劃成效評估	• 全體新入職老師認同學校提供足夠支援	• 教務委員會* • 訓導委員會 • 科主任
		• 持分者問卷調查	政策 計劃 人物 過程	• 資訊科技 教育委員 會 • 教育局	• 問卷 • 檢討會議	• 完成以網上評估工具進行各項問卷調查分析 • 90%教師進行學校自評	• 學校發展委員會* • 教務委員會 • 資訊科技教育委員會

目標	回應辦學宗旨	執行計劃 (主題: 博雅明智 修身成才)	IE 範疇	資源	評估方法	評估指標	負責/協調部門 (有*者為總負責)
		<ul style="list-style-type: none"> <li>善用學習評估</li> </ul>	政策計劃 人物過程	<ul style="list-style-type: none"> <li>學科成績指標數據</li> <li>公開試成績增值指標</li> </ul>	<ul style="list-style-type: none"> <li>課業檢查</li> <li>學生學業成績分析</li> <li>相近科目成績比較及評估</li> <li>公開試歷屆成績比較</li> <li>課堂效能問卷調查</li> </ul>	<ul style="list-style-type: none"> <li>教師切實執行家課政策</li> <li>增值表現不低於其它收生水平相近的學校</li> <li>公開試成績達到學科所訂的標準</li> </ul>	<ul style="list-style-type: none"> <li>學校發展委員會*</li> <li>校長</li> <li>教務委員會</li> <li>資訊科技教育委員會</li> </ul>
協助學校推行校本管理	1,2,3	<ul style="list-style-type: none"> <li>編寫三年學校發展計劃</li> <li>依照學校發展計劃編寫校務計劃書</li> <li>編寫校務報告</li> <li>統籌學校各項津貼計劃</li> <li>協助學校進行自我評估</li> <li>協調各類教育基金之申請</li> <li>協調多元學習津貼計劃</li> </ul>	政策計劃	<ul style="list-style-type: none"> <li>學校</li> <li>教育局</li> </ul>	<ul style="list-style-type: none"> <li>文件紀錄</li> <li>問卷</li> </ul>	<ul style="list-style-type: none"> <li>於 2012 年 10 月完成</li> <li>於 2012 年 10 月完成校務計劃</li> <li>於 2012 年 10 月完成校務報告</li> <li>於 2012 年 10 月完成校務報告</li> <li>90%老師進行自我評估</li> <li>順利協調各類教育基金之申請</li> <li>如期完成各類基金計劃</li> <li>如期完成該計劃</li> </ul>	<ul style="list-style-type: none"> <li>學校發展委員會*</li> <li>教務委員會</li> <li>各學科、委員會</li> </ul>
建立良好學習風氣，學生樂於學習	2,3,4	<ul style="list-style-type: none"> <li>初中先導計劃</li> </ul>	計劃	<ul style="list-style-type: none"> <li>學校</li> </ul>	<ul style="list-style-type: none"> <li>教師意見</li> <li>學生表現</li> <li>會議檢討</li> </ul>	<ul style="list-style-type: none"> <li>學生遲到缺席、缺席留堂、停課及違規紀錄</li> <li>70%教師認同成效</li> </ul>	<ul style="list-style-type: none"> <li>教務委員會*</li> <li>訓導委員會</li> </ul>
	2, 6	<ul style="list-style-type: none"> <li>從閱讀中學習</li> <li>多元化閱讀獎勵計劃</li> <li>閱讀課</li> <li>學生好書分享</li> </ul>	過程計劃	<ul style="list-style-type: none"> <li>學校</li> </ul>	<ul style="list-style-type: none"> <li>學生參與人數</li> <li>持份者問卷數據</li> </ul>	<ul style="list-style-type: none"> <li>每級超過 90%學生參與</li> <li>問卷調查中學生閱讀習慣得分較往年高</li> </ul>	<ul style="list-style-type: none"> <li>教務委員會*</li> <li>中文科</li> <li>英文科</li> <li>通識科</li> </ul>
提升活動水平，擴闊學生課外學習視野	2,5,6	<ul style="list-style-type: none"> <li>校外/聯校比賽</li> <li>海外考察專題研習</li> <li>譚益芳基金</li> </ul>	人物計劃	<ul style="list-style-type: none"> <li>學校</li> <li>社區資源</li> <li>學校</li> </ul>	<ul style="list-style-type: none"> <li>比賽成績</li> <li>活動紀錄</li> <li>獲獎勵學生名單</li> </ul>	<ul style="list-style-type: none"> <li>比賽成績(冠、亞、季軍)總數超過 100 項</li> <li>每年舉行最少一次</li> <li>每年最少有 10 位學生獲獎勵</li> </ul>	<ul style="list-style-type: none"> <li>課外活動委員會*</li> <li>全部科目</li> </ul>

目標	回應辦學宗旨	執行計劃 (主題: 博雅明智 修身成才)	IE 範疇	資源	評估方法	評估指標	負責/協調部門 (有*者為總負責)
塑造一群擁有健康體魄及優越成就的學生，營造理想的學習氣氛	2	• 早會文化及大使	人物計劃	• 校內師生	• 早會宣佈大使的當值紀錄	• 每個上課天有一位英語宣佈大使當值	• 學生關顧委員會* • 英文科
	2	• 健康講座及活動	人物	• 學校	• 校務處的出席記錄及校內、校外獲獎紀錄	• 每年最少 5 項健康活動 • 早退、缺席的人次少於 20% • 校內、校外比賽的成績	• 健康學校委員會* • 校務處 • 課外活動委員會
營造一個舒適、安全、寧靜及愉快的學習環境	2	• 學校健康及安全觀察	地點	• 學校	• 文件紀錄	• 減少學生及教職員校內意外受傷的數目及流行疾病的感染率	• 健康學校委員會* • 各委員會
	2,3,5,6,7	• ‘Home School Project’ – 加裝太陽傘，建立戶外學習區	地方	• 家教會	• 計劃檢討 • 9 月完成工程 • 觀察	• 完成安裝 25 把太陽傘 • 家教委員同意活動成效	• 學校家庭合作委員會* • 學生關顧 • 學校發展
建立完善的質素保證機制，以提升學教效能	2,5,7	• 中四至中六全科合格計劃	計劃人物	• 學校	• 教師觀察 • 補考合格百分比	• 有 25% 學生補考後獲得合格	• 教務委員會*
	2,6	拔尖補底措施 • 課後補課及星期六增潤課程計劃 • 功課輔導班/導修班 • 長假期及暑期補課計劃 • 名師講座	計劃人物	• 學校 • 社區資源	• 各科公開試成績 • 各科增值指標數據	• 各科公開考試增長 1% 或高於全港合格率 • 各科有正增值	• 教務委員會*

目標	回應辦學宗旨	執行計劃 (主題: 博雅明智 修身成才)	IE 範疇	資源	評估方法	評估指標	負責/協調部門 (有*者為總負責)
<b>關注事項二：促進學生身心健康成長，確立人生方向，發揮所長，潛能盡顯</b>							
培養學生積極的學習態度，發展學生的共通能力	2, 6	• 學習之星計劃	計劃人物	• 學校	• 學生反應 • 持分者問卷數據	• 學生積極學習爭取獎項 • 持分者問卷調查中學生學習得分較往年高	• 教務委員會*
		• 協調初中跨科專題研習及發展跨科的專題研習評核工具	過程	• 教育局 • 學校	• 教師意見 • 學生成績 • 專題研習進度	• 學生能完成專題研習	• 教務委員會* • 通識科
為有特殊教育需要的學生舉辦活動	2,3,4,5,7	• 為有特殊教育需要的學生舉辦活動	人物計劃過程	• 學校 • 社區資源	• 出席率	• 平均出席率達 70%	• 學習支援組*
建立學生自律自治，尊重群體紀律的良好品格	3,4,5,7	• 優缺點抵銷計劃 • 培養學生自我提昇及自律守時的行為：律己計劃 • 一生一豁免計劃 • 守時比賽(加每學期準時回校人數獎)	人物計劃地方政策過程	• 本校教師 • 家長	• 獎懲紀錄 • 學生考勤	• 違規紀錄較上年減少 • 獎勵紀錄較上年增加 • 律己計劃成功率達 75%	• 訓導委員會* • 電腦行政系統管理委員會 • 校務處
為學生設計以學生為中心的其他學習經歷及活動，啟發潛能，促進學生成長，確立人生方向。	2,3,6,7	• 統籌其他學習經歷活動，推動自主學習精神	過程	• 教育局 • 學校	• 問卷 • 評估報告 • 導師觀察	• 70%學生歡迎這些活動 • 70%學生認為計劃對他們成長有幫助 • 導師同意計劃對學生學習及成長有幫助	• 學校發展委員會* • 訓導委員會 • 學生關顧委員會 • 學校家庭合作委員會 • 課外活動委員會 • 資訊科技教育委員會 • 宗教委員會 • 升學及輔導委員會
		• 「科技顯六藝」計劃	計劃	• 中文大學 • 香港科技教育學會	• 計劃評估報告 • 學生參加人數	• 按計劃協議要求完成目標	• 學校發展委員會* • 設計與應用科技科
		• 深化啟發潛能教育計劃 ‘Home School Project’ & ‘Home Room Project’	政策計劃人物過程	• 教育局 • 學校	• 評估報告 • 檢討會議	• 70%老師同意計劃有成效 • 委員同意計劃對學生成長有幫助 • 完成壁報美化 • 完成課室及校園美化	• 學校發展委員會* • 訓導委員會 • 學生關顧委員會 • 學校家庭合作委員會 • 課外活動委員會 • 資訊科技教育委員會 • 宗教委員會 • 升學及輔導委員會

目標	回應辦學宗旨	執行計劃 (主題: 博雅明智 修身成才)	IE 範疇	資源	評估方法	評估指標	負責/協調部門 (有*者為總負責)
為學生設計以學生為中心的其他學習經歷及活動，啟發潛能，促進學生成長，確立人生方向。	2,3,6,7	• 中一迎新課程	計劃	• 學校 • 家長	• 問卷 • 評估報告	• 完成一週的中一迎新活動 • 70%學生歡迎這課程	• 學校發展委員會* • 教務委員會 • 訓導委員會 • 學生關顧委員會 • 學校家庭合作委員會 • 宗教委員會 • 課外活動委員會 • 資訊科技教育委員會 • 英文科
		• 放眼世界交流活動	計劃	• 學校 • 社區資源 • 家長	• 問卷 • 評估報告	• 70%學生認為活動對有助他們的成長 • 全年舉行不少於兩次國內外交流活動	• 學校發展委員會* • 學生關顧委員會 • 學校家庭合作委員會 • 課外活動委員會 • 通識教育科
	2,3,4,6,7	• 樂學工程 與社工協作活動	人物 計劃 地方 政策 過程	• 校外資源 • 本校社工 • 本校教師	• 觀察學生參與動 的表現 • 活動檢討 • 統籌老師評估 • 活動問卷調查 • 統計參與人數及 出席率	• 70%班主任認為活動能按學生需 要提供合適支援 • 70%學生認為活動有助確立人生 目標	• 訓導委員會* • 各行政委員會主席 • 各科科主任 • 各當值老師
	1,2,4,5,7	• 推廣義工計劃	人物 計劃 過程	• 學校 • 社區資源	• 出席率	• 出席率達 80%	• 學習支援組* • 學生關顧委員會
	3, 6, 7	• 導師(mentor)計劃 • 短期試工計劃 (中三、中四)	人物 地點	• 學校 • 校外組織	• 學生問卷 • 委員會會議檢討	• 70%受訪學生滿意 • 70%本組老師滿意	• 升學及就業輔導 委員會* • 教務委員會 • 圖書館
	2,3,6,7	• 「其他學習經歷」嘉許計劃	人物	• 校內教師 • 校外資源	• 其他學習經歷概 覽紀錄 • 班主任推薦得獎 名單	• 上下學期各一次嘉許活動	• 學生關顧委員會*
關顧學生的身心健康、靈性發展，協助學生面對挑戰	4	• 預防濫用藥物教育活動	人物	• 社工 • 外界服務 機構	• 活動紀錄	• 於中一至中四級安排最少一次禁 毒講座及教育課	• 學生關顧委員會* • 外界資源 • 社工



目標	回應辦學宗旨	執行計劃 (主題: 博雅明智 修身成才)	IE 範疇	資源	評估方法	評估指標	負責/協調部門 (有*者為總負責)
關顧學生的身心健康、靈性發展，協助學生面對挑戰	4	健康資訊分享 • 通過各委員會的合作，加上社區可持續發展及健康組織的專業推廣（如講座、健康活動等）和健康學校組的努力（如醫療室和其他健康設備的保護、健康資源閣的成立），並輔以英文名詞	計劃	• 學校 • 社區可持續發展和健康組織	• 問卷調查	• 滿意活動的人數達 70%	• 健康學校委員會* • 各委員會
	1, 2, 3, 4	• 中一迎新宗教活動	人物計劃	• 學校 • 校外	• 觀察 • 決志人數	• 學生反應 • 20 人決志	• 宗教委員會* • 資訊科技教育委員會 • 學校發展委員會
		• 福音營	人物計劃	• 學校 • 校外	• 參加人數 • 決志人數	• 40 人參加 • 5 人決志或回轉	• 宗教委員會* • 校務處 • 宗教科
	1, 2, 3, 4, 6	• 團契/小組聚會	人物計劃	• 學校 • 校外	• 活動次數 • 學生問卷 • 老師觀察	• 全年活動 20 次 • 70%學生表示滿意 • 學生反應	• 宗教委員會* • 校務處
提升教師專業素質及心靈培育，以助學生健康成長。	2,4,6	• 急救証書及重溫課程	人物過程政策	• 社區資源 • 學校	• 活動紀錄	• 每年最少一次學生及老師課程舉行 • 合格率最少 75%	• 課外活動委員會* • 教務委員會
	1, 5, 7	• 堂校合作宗教活動	人物計劃	• 學校 • 校外	• 活動紀錄 • 計劃成果檢討	• 全年 1 次	• 宗教委員會*
促進家長及學校之間的溝通和合作，以助學生身心健康成長	1,2,4,5,6,7	• 2012 至 2013 年度家長教師會周年大會暨家長日	計劃人物過程	• 本校教師 • 家長委員 • 家長義工	• 問卷調查 • 參與周年大會人數	• 所有參與活動之家長能認識家長教師會 • 參與家長人數超過會章要求之全體會員 10%	• 學校家庭合作委員會* • 課外活動委員會 • 升學及就業輔導委員會 • 學校發展委員會 • 資訊科技教育委員會
		• 親子同樂日 • 美食製作班 • 父母親節慶祝活動 • 家長義工招募 • 協助美化校園計劃 • 家長講座 • 中一家長電腦班 • 中一親子校園樂逍遙	計劃人物地方過程	• 本校教師 • 家長委員 • 家長義工 • 本校社工 • 外間機構	• 活動檢討 • 參與活動人數 • 統籌老師評估 • 活動問卷	• 70%以上參與者同意活動的目的 • 統籌老師評估及活動檢討均認為活動值得舉辦	• 學校家庭合作委員會* • 學生關顧委員會 • 課外活動委員會 • 宗教委員會 • 資訊科技教育委員會 • 全校參與 • 家長教師會 • 資訊科技教育委員會

目標	回應辦學宗旨	執行計劃 (主題: 博雅明智 修身成才)	IE 範疇	資源	評估方法	評估指標	負責/協調部門 (有*者為總負責)
<b>關注事項三：強化學生支援系統，建立共融文化</b>							
舉行共融文化週，增加學生對共融文化的認識及培養他們良好的價值觀	1, 4, 5, 7	• 共融文化週	計劃 人物 過程	• 學校	• 學習支援組檢討報告 • 全體學生參與情況及反應	• 學生積極參與	• 學習支援組* • 社工、教育心理學家 • 全校老師
加強對領袖生及輔導領袖生的培訓，增加朋輩間良好的影響力	2,3,4,5,7	• 領袖生挑選與培訓 • 新領袖生隊員培訓 • 與友校或外界團體聯合舉辦領袖生的培訓工作	人物	• 訓導老師 • 訓育人員協會	• 培訓次數 • 執勤表現 • 統籌老師評估	• 培訓不少於 2 次 • 老師評價正面 • 培訓不少於 1 次	• 訓導委員會*
加強班風及校風的經營	2,3,5 6,7	• 推行輔導領袖生服務計劃，舉辦輔導領袖生訓練	人物 計劃 過程	• 學校	• 出席率和表現	• 70%參與的輔導領袖生完成服務	• 學習支援組*
加強班風及校風的經營	4, 5	• 推行跨科組班風經營培訓及活動	人物 計劃	• 社工 • 校內老師	• 活動紀錄	• 全年舉行不少於一次相關活動	• 學生關顧委員會* • 跨科組協作
培養學生關懷社區及社會	1,3,4,7	• 捐血日	人物 計劃	• 學校 • 社區資源 • 家長	• 活動紀錄	• 每年進行一次	• 課外活動委員會*
		• 便服日			• 活動紀錄	• 每年進行一次	
		• 突破全人歷奇籌款 2012			• 活動紀錄	• 每年進行一次	
支援學生學習需要	2	• 關愛基金課餘託管試驗計劃	計劃	• 學校 • 社區資源	• 活動紀錄	• 每年最少有 8 位同學參與	• 課外活動委員會*
為有特殊教育需要學生提供適切的支援及服務	2,4,6	• 為有言語障礙的學生進行評估及治療	人物 政策	• 學校 • 社區資源	• 出席率 • 服務報告	• 70%的出席率 • 學生言語障礙程度有改善 • 70%學生認為得到學習及成長支援	• 學習支援組* • 學校發展委員會
	2,3,4	• 為有嚴重特殊教育需要學生推行個別學習計劃(IEP)	計劃 過程	• 學校	• 學生能否達標	• 參考「學生個別學習計劃」表，評估學生成功準則。	• 學習支援組* • 教育心理學家

註釋 — 辦學宗旨： 1. 秉承基督精神， 2. 協助學生發掘潛能， 3. 確立人生目標， 4. 培養學生明辨是非、自律自愛的能力，  
5. 建立良好的人際關係， 6. 達致終身學習， 7. 成為良好公民，貢獻社會。  
健康校園獎勵計劃： 1. 政策， 2. 個人健康技能， 3. 學校環境， 4. 健康服務， 5. 校風/人際關係， 6. 社區關係

## 運用「學校發展津貼(CEG)」計劃書(第十二期)

學校：中華基督教會譚李麗芬紀念中學

學年：2012/2013

諮詢教師方法：校務會議

項目	關注重點	推行計劃	預期好處 (如何能減輕教師的工作量等)	推行時間表	所需資源	表現指標	評估機制	負責人
照顧學生不同需要及為教師創造空間(訓育助理)	<ul style="list-style-type: none"> <li>教育及提升學生品德</li> <li>改善學生校服儀容</li> <li>改善學生遲到、缺席情況</li> <li>增加人手關顧行為有偏差的學生</li> </ul>	聘請一名訓育助理教師，協助老師在日常教學中能順利教學及放學後能有空間安排補課或課程發展會議	<ul style="list-style-type: none"> <li>每天放學後協助老師當值留堂室或進行籃球訓練</li> <li>每節課協助任教老師處理行為偏差學生的停課</li> <li>於上課天處理學生留堂事宜</li> <li>協助處理違規事件</li> </ul>	2012年9月起為期一學年	\$8500(月薪) + \$425(強積金) × 12個月  <b>申請撥款：\$107,100</b>	<ul style="list-style-type: none"> <li>學生校服儀容整潔</li> <li>學生考勤有改善</li> <li>行為有偏差的學生得以改善</li> </ul>	學生的考勤及違規紀錄	胡裕星老師
初中先導計劃(行政助理)	<ul style="list-style-type: none"> <li>透過建立班級文化，培養學生自律自愛的正面價值觀</li> <li>協助老師與學生營造良好的教學環境</li> </ul>	聘請一名行政助理，協助完成以下計劃： <ol style="list-style-type: none"> <li>學習滿分 FUN 小組：為中一及中二學生於午膳時間提供空間作溫習、休閒及課外活動之用</li> <li>留堂溫習室：放學後為中一及中二級學生設專室作留堂溫習之用</li> <li>課堂支援：為有需要的老師提供短暫式的秩序管理支援</li> <li>行政支援：為中一及中二級班主任處理班務，為班主任創造空間</li> </ol>	<ul style="list-style-type: none"> <li>營造學習氣氛，培養學生善用餘閒</li> <li>教導違規學生遵守課堂秩序，督導學生溫習或完成家課</li> <li>提升課堂教學效能</li> <li>減輕班主任工作量，有利防止及減少違規事件，亦有助學生建立正確價值觀</li> </ul>	2012年9月起為期一學年	\$7,284(月薪) + \$364.2(強積金) × 12個月  <b>申請撥款：\$91,778.4</b>	<ul style="list-style-type: none"> <li>中一及中二級學生平均的遲到、缺席、欠交功課次數、停課、缺席留堂及違規紀錄減少 20%</li> <li>70%或以上中一及中二級任教老師認同有效協助教學</li> <li>80%或以上中一及中二級班主任認同有效減輕班主任行政工作</li> </ul>	<ul style="list-style-type: none"> <li>欠交功課、考勤及違規紀錄</li> <li>中期及期終檢討會議</li> <li>教師及學生問卷調查</li> </ul>	甄靄齡副校長

項目	關注重點	推行計劃	預期好處 (如何能減輕教師的工作量等)	推行時間表	所需資源	表現指標	評估機制	負責人
提高學生語文能力(一名英文科文憑教師)	英文科 <ul style="list-style-type: none"> <li>推動英文科小班教學</li> <li>讓英文科老師騰出空間，提升教學效能，進行校本評核及說話訓練</li> <li>鞏固初中級英文基礎，銜接新高中課程</li> </ul>	聘用一名教師，協助英文科進行小班教學、校本評核及說話訓練 <p>*【原訂聘請 2 名教師，協助英文科進行小班教學、校本評核及說話訓練，唯 2011 至 2012 年度因新舊學制雙軌並行，造成人力資源緊絀，2011 至 12 年度只招聘到 1 個名額，故 2012 至 13 年度運用餘下名額再作招聘。#為提高受聘教師的資歷及穩定性，本年度申請的撥款 \$176,400(月薪由 \$14,000)調至文憑教師起薪點。】</p>	支援英文老師的工作，減輕英文科老師的工作量、提升學生語文水平及減低學習差異	由 2012 年 9 月起為期一學年	【\$22,405(月薪) + \$1125.25(強積金)】×12 個月  申請撥款： <b>\$282,363</b>	<ul style="list-style-type: none"> <li>按各級情況，進行小班教學</li> <li>科主任及任教老師同意有效協助學生學習及推動英語活動</li> </ul>	<ul style="list-style-type: none"> <li>科主任監察及跟進老師的工作效率與工作態度</li> <li>學期終結時作檢討，對老師過去一年的功能、角色、表現作出總評估，並就未來的職責作出建議</li> </ul>	劉瑞霞老師
「髮型設計課程」小組，照顧學生不同學習需要	<ul style="list-style-type: none"> <li>為一群對學習缺乏興趣而志從事髮型設計工作的同學提供就業方向</li> <li>讓同學從中學習如何遵守規則及待人處事，並運用於課堂內</li> </ul>	聘請髮型設計導師	計劃由學校社工負責，以減輕老師的工作量	2013 年 3 至 6 月	<ul style="list-style-type: none"> <li>服務費用：6 節訓練及 1 節參觀</li> </ul> 申請撥款： \$6,000	<ul style="list-style-type: none"> <li>學生的參與率</li> <li>學生自信心之提高</li> </ul>	<ul style="list-style-type: none"> <li>學生參與率</li> <li>自我評估表</li> <li>工作員之觀察</li> </ul>	鍾慧妍社工
「我有我天地」，照顧學生不同學習需要	<ul style="list-style-type: none"> <li>以興趣活動吸引違規學生參與，並藉著活動訓練學生紀律，減少違規行為。</li> <li>透過活動建立學生對學校的歸屬感及提升師生關係。</li> </ul>	與協基會綜合服務中心合作	<ol style="list-style-type: none"> <li>發揮學生潛能</li> <li>增進師生關係</li> </ol>	2013 年 2 月至 2013 年 7 月	<ul style="list-style-type: none"> <li>服務費用：</li> <li>4-6 節小組及 1 節大型活動及 1 節分享會</li> </ul> 申請撥款： \$10,000	<ul style="list-style-type: none"> <li>學生的參與率</li> <li>學生違規行為的情況得以改善</li> </ul>	<ul style="list-style-type: none"> <li>出席率</li> <li>活動檢討表</li> <li>工作員的觀察</li> </ul>	陳家樂社工

項目	關注重點	推行計劃	預期好處 (如何能減輕教師的工作量等)	推行時間表	所需資源	表現指標	評估機制	負責人
老師急救 1 日重溫課程	讓擁有急救證書老師能於一天時間，重溫以下項目，若成功通過考試，將獲香港聖約翰救傷會簽發 3 年續期證書： • 急救學理論 • 包紮技巧 • 心肺復甦法	由香港聖約翰救護機構到校舉辦成人急救課程，名額最少 20 人，全部課程 7 小時，預算在 12 月進行	透過此項課程，讓最多 30 位具備合格急救證書教職員能重溫有關急救技能，並獲簽發 3 年續期證書，以便應付日常工作中可能出現的突發情況和提供一個更安全的學習環境	2012 年 12 月	每位申請者費用為 \$248，合格証費用為 \$50，另外報考到校考試費用為 \$1,000， 總數： \$248x20+50x20+1,000 = \$6,960  申請撥款： <b>\$6,960</b>	90% 老師考試合格	由香港聖約翰救護機構指派的考試員以出席率及實習考試作評估，所有考試合格老師可頒授發香港政府認可的急救證書(續期)，有效期為三年	申玉超 老師
其他學習經歷— 生命藍圖、 活出光彩、 向藝術生活出發	生命藍圖： 透過參觀、模擬學習及輔導，讓學生了解不同行業的性質及模式，從而發展清晰的計劃	與外間機構合辦	讓學生在計劃自己的職業生涯上有清晰方向	2012 年 9 月至 2013 年 7 月	服務費用： 5 節參觀及學習活動，中四至中六級共 320 人 申請撥款： <b>\$7,500</b>	• 70% 以上學生認同活動能增加學生對自我方向認識	• 學生問卷 • 學生表現	申玉超 老師 何美珍 老師
	活出光彩： 透過活動，讓學生學習領導能力，從而推行服務給社區有需要人士	與外間機構合辦	從活動發掘個人潛能，認識及帶領義工服務工作	2012 年 9 月至 2013 年 7 月	服務費用： 5 節義工服務，中四至中六級共 320 人 申請撥款： <b>\$7,500</b>	• 70% 以上學生認同活動能增加個人自信及認同義工服務精神	• 學生問卷 • 學生表現	申玉超 老師 黃吉耀 老師
	向藝術生活出發： 以參觀體驗方式，到香港本土的展覽館及社區，提升學生藝術知識及社區的歸屬感	與外間機構合辦	加深同學對藝術及本土文化的認識及興趣	2012 年 9 月至 2013 年 7 月	服務費用： 10 節參觀及學習活動，中四至中六級共 320 人 申請撥款： <b>\$15,000</b>	• 70% 以上學生認同活動能增加學生對藝術及本土文化認識	• 學生問卷 • 學生表現	申玉超 老師

項目	關注重點	推行計劃	預期好處 (如何能減輕教師的工作量等)	推行時間表	所需資源	表現指標	評估機制	負責人
中學文憑試 中國語文科 綜合能力提升計劃	• 改善同學綜合能力卷的作答技巧	聘用名師到校，進行工作坊	減輕老師增潤課的工作	2012年12月至 2013年2月	• 30人一班共2班(中五級精補班同學) • 每班2小時 • 每小時\$1,200 \$1,200×4 =\$4,800 申請撥款： <b>\$4,800</b>	參與工作坊的同學於中五綜合能力卷表現有所改善	• 70%參與工作坊的同學於中五考試卷別表現合格	何美珍 老師
中學文憑試 中國語文科 閱讀理解能力 提升計劃	提升中文科閱讀能力應 試技巧	邀請名師到校進行工 作坊	• 加強同學對應試技巧的認識，提升考試表現 • 分擔老師增潤課程的擔子	2012年10至 2013年3月	名師邀請費用 \$1200(每小時)×3 申請撥款： <b>\$3,600</b>	學生於期終考試閱讀卷表現有提升。	• 70%參與工作坊的同學於中學文憑試考試卷別表現合格	何美珍 老師
TSA 說話能 力提升計劃	• 熟悉考試題型 • 提升應試技巧	聘請中七級畢業生，協 助中三老師為中三同 學進行分組說話訓 練，計劃於 TSA 口試評 核前舉行，即4月份進 行。	• 協助老師預備說話題目 • 讓學生有更多機會預試 • 減輕老師工作量	2013年4月	\$120×10人×3小 時 申請撥款： <b>\$3,600</b>	學生 TSA 說話範疇表現 高於全港水平。	• 觀察 • 成績數據分析	何美珍 老師
中學文憑試 中文說話能 力提升計劃	• 熟悉考試題型 • 提升應試技巧	聘請中七級畢業生，協 助中五老師為中五同 學進行分組說話訓 練，計劃來年六至七月 份進行。	• 協助老師預備說話題目 • 讓學生有更多機會預試 • 減輕老師工作量	2013年6至7 月	\$120×50小時 申請撥款： <b>\$6,000</b>	學生中六第一學期合格 率有70%。	• 觀察 • 成績數據分析	何美珍 老師
英語週	透過不同英語活動，營 造英語氣氛。	• 舉行各類英語學習 活動，讓全校學生參 與。 • 購買物資及獎品。	• 提升學生對英語的興趣。 • 讓學生透過不同活動學習 英語。	2013年1月至 5月期間，為 期五天。	申請撥款： <b>\$10,000</b>	• 70%參與學生 認同活動有效益 • 70%英文老師認同活 動效益	• 學生問卷 • 老師問卷	劉瑞霞 老師

項目	關注重點	推行計劃	預期好處 (如何能減輕教師的工作量等)	推行時間表	所需資源	表現指標	評估機制	負責人
資優科技培訓班	<ul style="list-style-type: none"> <li>照顧學生不同學習需要</li> <li>發展學生在科技方面的潛能</li> </ul>	<ul style="list-style-type: none"> <li>在中一及中二級總共挑選 24 人參加，每班三人作為種子隊員</li> <li>參與由資優科技教育組安排的培訓及比賽</li> <li>舉辦航天模型工作坊、電子電路工作坊、機械人工作坊</li> </ul>	<ul style="list-style-type: none"> <li>學生在科技上的知識可以得到提升及能從完整訓練中學會基本的設計及製作產品的技巧</li> <li>透過新的科研器材，可以推動多元化的專題研習，發揮學生在科技研究的潛能</li> </ul>	2012 年 9 月至 2013 年 8 月 逢星期一至星期五(下午四時至七時) 星期六(上午九時至下午五時)(包括參觀及參加研討會)	參加比賽儀器及材料  申請撥款： <b>\$25,000</b>	<ul style="list-style-type: none"> <li>學生在科技的知識及應用有所提升</li> <li>將技能傳授給同班學生，達至本校的學生日漸對科研有濃厚的興趣</li> <li>學生踴躍參加校際科技設計比賽</li> </ul>	<ul style="list-style-type: none"> <li>觀察學生在上課的表現</li> <li>校外參加比賽之成績</li> </ul>	鄒志輝老師 黃耀坤老師
領袖及團隊訓練日營	強化學生對領袖角色及理論的認識、增強領導才能、自我管理及解決問題能力，使同學了解團隊領導者所需的能力與扮演的角色	舉辦兩次工作坊，內容包括領導才能及特質、自我管理與時間管理及溝通與處理衝突技巧等	<ul style="list-style-type: none"> <li>協助老師維持校園秩序</li> <li>領袖生能發揮其領袖才能</li> </ul>	2012 至 2013 年度上學期舉行	58 名學生參與訓練  申請撥款： <b>\$18,000</b>	<ul style="list-style-type: none"> <li>70%學生認同活動有成效</li> <li>學生對自己正面看法</li> <li>學生對團隊精神有正面的看法</li> <li>學生對溝通與處理衝突技巧有正面的看法</li> </ul>	<ul style="list-style-type: none"> <li>學生問卷</li> <li>老師問卷</li> <li>老師觀察</li> </ul>	胡裕星老師
學生作品分享平台	<ul style="list-style-type: none"> <li>學校欠缺平台讓老師將學生的優秀作品上載以供同學及老師欣賞及參考</li> <li>學生的優秀作品未能有系統地保留</li> </ul>	購置適當的學生作品分享平台軟件，於合適的科目推行	<ul style="list-style-type: none"> <li>提供平台讓各科將學生的優秀作品上載以供同學及老師欣賞及參考</li> <li>學生可於平台上進行互評及讚賞，以鼓勵同學作更多的創作</li> <li>平台可鼓勵同學的自學文化，主動從同學的優秀作品中學習</li> </ul>	2012 年 9 月至 2013 年 8 月	學生作品分享平台軟件：\$18,000  購置額外硬碟及相關伺服器設定服務：\$5,000  申請撥款： <b>\$23,000</b>	<ul style="list-style-type: none"> <li>相關科目老師同意有效協助實驗課的進行。</li> <li>同學認同平台有助相關科目的學習</li> </ul>	<ul style="list-style-type: none"> <li>教師問卷</li> <li>學生問卷</li> </ul>	楊健文老師 何樹顯老師
<b>總額</b>					<b>\$628,201.4</b>			

上年度盈餘\$0	今年度津貼\$516,616	撥款由以上兩項調撥而來，尚欠-\$111,585.4。 不足之數由擴大營辦津貼(EOEBG)調撥。
----------	----------------	--

## 運用「小數位職位現金津貼」計劃書(第四期)

學校： 中華基督教會譚李麗芬紀念中學

學年： 2012/2013

諮詢教師方法：校務會議

項目	關注重點	推行計劃	預期好處 (如何能減輕教師的工作量等)	推行時間表	所需資源	表現指標	評估機制	負責人
英文科行政助理	<ul style="list-style-type: none"> <li>整理英文科參考書籍及教材</li> <li>英文科科務文件的文書處理</li> <li>協助英文科老師進行校本評核</li> </ul>	聘請一名英文科行政助理	<ul style="list-style-type: none"> <li>協助老師整理書籍及教材，以減少老師的工作量。</li> <li>協助英文科推行英語學習活動</li> <li>營造英語學習語境</li> </ul>	由 2013 年 1 月至 8 月	<p>【\$7,600(月薪)+\$380(強積金)】×8個月=\$63,840</p> <p>申請撥款： <b>\$63,840</b> (2012年9月至12月支出由英語提升計劃資助)</p>	<ul style="list-style-type: none"> <li>按英文科老師的要求，依時完成教材及協助推行英語學習活動</li> </ul>	<ul style="list-style-type: none"> <li>科主任監察及跟進教學助理的工作效率與工作態度</li> <li>學期終結時作檢討，對教學助理過去一年的功能、角色、表現作出總評估，並就未來的職責作出建議</li> </ul>	劉瑞霞老師
創新科技學習中心助理	<ul style="list-style-type: none"> <li>支援設計與科技及設計與應用科技科教學</li> <li>讓科任老師騰出空間，提升教學效能及進行校本評核工作</li> <li>協助營造一個安全及整潔的學習環境</li> <li>整理、擺放及紀錄中心內的工具及機械</li> </ul>	聘用一名中心助理，負責： <ul style="list-style-type: none"> <li>管理創新科技學習中心的工具及機械</li> <li>協助設計與科技及設計與應用科技科進行教學及校本評核工作</li> </ul>	<ul style="list-style-type: none"> <li>支援設計與科技及設計與應用科技科老師的工作，減輕科任老師的工作量及提升學生課業水平</li> <li>協助科任老師進行鐳射切割製作工作</li> <li>協助及支援老師帶隊比賽</li> </ul>	由 2012 年 9 月起為期一學年	<p>1 名中心助理一年【\$7,600(月薪)+\$380(強積金)】×12個月=\$95,760</p> <p>申請撥款： <b>\$95,760</b></p>	<ul style="list-style-type: none"> <li>按法團校董會要求管理中心內的工具及機械的要求，並完成標籤工作</li> <li>科主任及任教學老師同意有效協助老師進行教學、校本評核工作及帶隊工作</li> </ul>	<ul style="list-style-type: none"> <li>科主任監察及跟進中心助理的工作效率與工作態度。</li> <li>學期終結時作檢討，對中心助理過去一年的功能、角色、表現作出總評估，並就未來的職責作出建議</li> </ul>	鄧智光副校長
<b>總額</b>					<b>\$159,600</b>			

上年度盈餘\$0	今年度津貼\$142,704	撥款由以上兩項調撥而來，尚欠-\$16,896。 【不足之數由擴大營辦開支整筆津貼(EOEBG)盈餘調撥】
----------	----------------	--



## 運用「資訊科技綜合津貼」計劃書(第八期)

學校：中華基督教會譚李麗芬紀念中學

諮詢教師方法：校務會議

學年：2012/2013

項目	關注重點	推行計劃	預期好處 (如何能減輕教師的工作量等)	推行時間表	所需資源	表現指標	評估機制	負責人
購買資訊科技相關的消耗品	支援學校電腦正常運作	購買消耗品(印機墨匣、碳粉、紙張、光碟、投影機燈泡及其他資訊科技周邊耗用物品)	列印暢順以便教學工作順利進行	1/9/2012 – 31/8/2013	\$25,000	<ul style="list-style-type: none"> <li>使老師教學工作流暢</li> <li>老師減少對列印工作的投訴</li> </ul>	老師對列印工作的回應	鄭炳良老師
購買學與教數碼資源	提升學校軟件操作	教學軟件	有效教學	1/9/2012 – 31/8/2013	\$15,000	讓老師使用新軟件教學，提高教學效率	軟件高實用性及使用率	鄭炳良老師
上網服務及互聯網保安服務的費用	提供無間斷網絡及提防電腦黑客及病毒入侵	防毒軟件及防火牆的續期年費、註冊域名年費／續期費等	為學生及本校同工提供快捷上網服務	1/9/2012 – 31/8/2013	\$58,000 (專線\$4,000x12+註冊域名\$200+互聯網保安\$9,800)	<ul style="list-style-type: none"> <li>不間斷上網服務</li> <li>保護學校網絡安全</li> <li>上網服務事宜少投訴及預防網絡受入侵</li> </ul>	老師對上網服務的意見	鄭炳良老師
聘請技術支援人員	提供技術支援服務	聘請電腦及網絡技術員	維繫學校電腦及網絡運作正常及穩定	1/9/2012 – 31/8/2013	(\$9,000×12+\$7,695×12+\$7,284×12)×1.05=\$302,135.4	<ul style="list-style-type: none"> <li>電腦及網絡；影音設備不間斷服務</li> <li>減少對應用電腦及網絡事宜的投訴</li> </ul>	老師意見	鄭炳良老師
延長開放校內資訊科技設施	支援傍晚開放電腦室	支付因延長校內電腦設施的開放時間供學生使用所需要的逾時工作津貼	學生可以於課後繼續留校進行專題研習或完成家課	1/9/2012 – 31/8/2013	\$18,000	學生使用率達 75%	傍晚開放電腦室學生使用率高	鄭炳良老師
資訊科技設施保養維修服務	維護校內各項電腦硬件及網絡設備的正常運作，確保資訊科技教學不會受阻	購買校內資訊科技設施保養維修服務	將會減輕電腦技術員及老師在檢查，聯絡及進行報價和採購等工作量。	1/9/2012 – 31/8/2013	\$42,012.6	在 12 小時至 48 小時(工作時間)內把電腦硬件及網絡設備回復正常。	把電腦硬件及網絡設備回復正常所需時數。	鄭炳良老師
<b>總額</b>					\$465,148	<b>【撥款由 2012-2013 年度本津貼 HK\$482,359.00 調撥而來，剩餘 HK\$17,211】</b>		

## 運用「校本課後學習及支援計劃」撥款計劃書(2012-2013 年度)

負責老師：申玉超老師

諮詢教師方法：校務會議

活動名稱	活動目標	成功準則 (例如：學習成果)	評估方法 (例如：測試、問卷)	活動舉辦期 間/日期	預計受惠學 生人數	預計開支(\$)	合辦機構/服務供應 機構名稱(如適用)
舞蹈訓練班	<ul style="list-style-type: none"> <li>配合本校辦學要旨，「德智體群美靈」六育的全人教育，及「一生一體藝」的學習重點；</li> <li>提供基本的爵士舞訓練，進行普及化的舞蹈教育；</li> <li>藉舞蹈訓練班，提供情緒教育，增加學生自信心、毅力、耐性、合作能力、團隊精神，進而改善他們的行為，提升學習動力與能力；</li> <li>藉舞蹈教育及表演，提高學生自我形象及培養正確的學習態度，改善專注力。</li> </ul>	<ul style="list-style-type: none"> <li>專業導師能提升學生學習效能，於課外活動爭取更好成績，以提升學校的藝術教育形象</li> </ul>	<ul style="list-style-type: none"> <li>學生能在各項舞蹈比賽中爭取良好成績。</li> <li>出席率</li> </ul>	2012年9月至 2013年7月	中一至中六級學生(20人)	導師費\$9,000 (\$150一節，每節2小時，合共30節)  <b>申請撥款： \$9,000</b>	申玉超老師
課外活動導師，照顧學生不同學習需要	<ul style="list-style-type: none"> <li>協助老師推行課外活動訓練，減輕工作量</li> <li>加強課外活動效果，專業教練可令同學訓練成績更佳</li> </ul>	運動攀登校外比賽獲三甲	<ul style="list-style-type: none"> <li>出席率</li> <li>比賽成績</li> </ul>	2012年10月至 2013年8月	中一至中六級學生(20人)	運動攀登教練費 \$150 x 2小時 x 36次 =\$10,800	申玉超老師
		健身比賽獲三甲			中一至中六級學生(20人)	健身教練費 \$150 x 2小時 x 36次 =\$10,800	
		空手道比賽獲三甲			中一至中六級學生(15人)	空手道教練費 \$150 x 2小時 x 30次 =\$9,000	
						<b>申請撥款： \$30,600</b>	
戲劇培訓課程	此為全學年的創意劇場教育課程，教授同學戲劇創作上有關編、導、演、舞台技術及戲劇欣賞等知識，同時鼓勵他們嘗試創作，並從學習中發揮團隊精神	參與學生自我概念與社交能力有所提升，如學生表現理想，又徵得家長同意可安排公開表演	參與學校戲劇培訓計劃的學生人數，平均出席率達70%。	2012年10月至2013年5月以課外活動形式進行，共20節。	從中一至中五級挑選對戲劇有興趣的同學約25人(戲劇組)	服務費： \$750x30節=\$22,500  <b>申請撥款：\$22,500</b>	申玉超老師 鍾捷紅老師

活動名稱	活動目標	成功準則 (例如：學習成果)	評估方法 (例如：測試、問卷)	活動舉辦期 間/日期	預計受惠學 生人數	預計開支(\$)	合辦機構/服務供應 機構名稱(如適用)
課外活動導師，照顧學生不同學習需要	<ul style="list-style-type: none"> <li>協助老師推行課外活動訓練，減輕工作量</li> <li>加強課外活動效果，專業教練可有效訓練同學，使訓練成效更佳</li> </ul>	<ul style="list-style-type: none"> <li>壘球隊進入學界比賽4強</li> <li>足球隊男子甲丙2組出賽</li> <li>有手球隊男或女子隊比賽進入4強</li> <li>跆拳道聯校比賽能獲獎</li> <li>羽毛球隊參與學界比賽</li> <li>排球比賽能獲獎</li> <li>田徑比賽能獲獎</li> </ul>	<ul style="list-style-type: none"> <li>觀察同學訓練的積極性及在學界比賽的表現</li> <li>隊員出席率</li> <li>比賽成績</li> </ul>	2012年9月至2013年8月	中一至中六級 (共100人)	壘球教練費 \$200x1小時x25次=\$5,000 足球教練費 \$170 x 1小時x50次=\$8,500 手球教練費 \$200 x 2小時 x 15次 =\$6,000 跆拳道教練費 \$200 x 1小時 x 15次 =\$3,000 羽毛球教練費 \$250 x 1小時x24次=\$6,000 排球教練費 \$200 x 2小時 x 19次 =\$7,600 田徑教練費 \$200 x 30次=\$6,000 射箭教練費 \$200x 2小時 x19次=\$7,600  <b>申請撥款：\$49,700</b>	霍紹波老師
保齡球推廣及培訓計劃	<ul style="list-style-type: none"> <li>發掘更多有潛質同學</li> <li>加強訓練效果</li> <li>提升校隊水平，超出學界水準</li> </ul>	<ul style="list-style-type: none"> <li>令保齡球運動之推廣達至更佳效能</li> <li>為有興趣參與的同學減輕負擔，同時避免有潛質的同學因經濟問題而流失</li> <li>在全港學界保齡球比賽爭取更好成績，令同學衝出學界，加入香港代表隊伍，為港為校爭光</li> </ul>	<ul style="list-style-type: none"> <li>所有校隊成員出席率達70%</li> <li>校隊成員平均得分進步10分或以上</li> <li>參加人數比去年增加50%</li> </ul>	2012年9月至2013年7月	中一至中六級(共20人)	校隊訓練 55元×4條球道×2小時 ×25次=11,000元  <b>申請撥款：\$11,000</b>	霍紹波老師
總額						<b>\$122,800</b>	

上年度盈餘\$8,184

今年度津貼\$134,400

撥款由以上兩項調撥而來，剩餘\$19,784。

## 運用「高中課程支援津貼」計劃書(第五期)

學校：中華基督教會譚李麗芬紀念中學

學年：2012/2013

諮詢教師方法：校務會議

項目	關注重點	推行計劃	預期好處 (如何能減輕教師的工作量等)	推行時間表	所需資源	表現指標	評估機制	負責人
提高學生於通識教育科的學習能力(聘請新高中通識科文憑教師一名)	通識教育科 • 推動通識教育科高中級分組教學 • 幫助老師照顧同學進行獨立專題探究,協助推行新高中校本評核	聘請一名文憑教師協助通識教育科推行高中級分組教學及照顧同學進行獨立專題探究	<ul style="list-style-type: none"> <li>支援通識教育科老師的工作</li> <li>減輕通識教育科老師的工作量</li> <li>有效透過小組教學針對通識教育的課程特色,以提升學生的思維能力</li> <li>協助境內、境外考察活動(其他學習經歷日、境外考察團)</li> <li>協助新高中校本課程</li> <li>協助閱讀課推行</li> </ul>	由2012年9月起為期一學年	<b>【\$23,530(月薪) + \$1,176.5(強積金)】 × 12個月</b>  <b>申請撥款： \$296,478</b>	<ul style="list-style-type: none"> <li>按各高中級要求達到測驗及期考指標</li> <li>科主任及任教老師同意該老師有效協助推行高中校本評核及協助通識教育科發展</li> <li>達致少於1:30人的小組教學指標</li> </ul>	<ul style="list-style-type: none"> <li>科主任監察及跟進老師的工作效率及工作態度</li> <li>透過科主任觀課評估老師工作效能及教學態度</li> <li>學期終結時作檢討,對老師過去一年的功能、角色、表現作出總評,並就未來職責提出建議</li> </ul>	何樹顯老師
提高學生語文能力(一名中文科文憑教師)	中文科 • 推動中文科小班教學 • 讓中文科老師騰出空間,提升教學效能,提升合格率	聘用一名教師,協助中文科進行小班教學、推行新高中課程	支援中文老師的工作,減輕中文科老師的工作量及提升學生語文水平	由2012年9月起為期一學年。	<b>【\$22,405(月薪) + \$1125.25(強積金)】 × 12個月</b>  <b>申請撥款： \$282,363</b>	<ul style="list-style-type: none"> <li>按各級要求,進行小班教學</li> <li>科主任及任教老師同意有效協助老師推行新高中課程</li> </ul>	<ul style="list-style-type: none"> <li>科主任監察及跟進教師的工作效率與工作態度</li> <li>學期終結時作檢討,對老師過去一年的功能、角色、表現作出總評估,並就未來的職責作出建議</li> </ul>	何美珍老師

項目	關注重點	推行計劃	預期好處 (如何能減輕教師的工作量等)	推行時間表	所需資源	表現指標	評估機制	負責人
數理科助理	<ul style="list-style-type: none"> <li>解決多班同時做實驗時，實驗室技術員人手不足的問題</li> <li>讓現有實驗室技術員騰出空間，提升實驗課教學質素</li> <li>配合新高中理科課程需要，讓學生進行探究式實驗</li> <li>數學科小測頻密，批改工作繁重</li> <li>數學課後導修班需要額外人手督導</li> <li>整理數理科教學資源及工具等，並將有關資源文件歸檔</li> </ul>	<p>聘用一名助理，協助理科教師進行實驗堂教學、實驗課前的預備工作、協助新高中學生進行探究式實驗、督導理科班課後輔導班工作、督導初中數學導修班等工作</p>	<ul style="list-style-type: none"> <li>該名助理須在實驗室前進行例行的實驗試驗，以確保實驗達到預期效果、有效能及在安全情況下進行</li> <li>於實驗前，預備充足及合適的實驗儀器及化學品</li> <li>於實驗課，協助教師分組及督導學生進行實驗</li> <li>於課後，協助新高中理科學生進行探究式實驗</li> <li>實驗課能在安全進行</li> <li>製作實驗室教材及工作紙；研究及探究、嘗試不同的實驗，以作教師教學用</li> <li>數理科資源共享及減輕老師工作量</li> </ul>	2012年9月至2013年8月	<p>【\$7,600(月薪) + \$380(強積金)】×12個月 = \$95,760</p> <p>申請撥款： <b>\$95,760</b></p>	<ul style="list-style-type: none"> <li>理科老師同意有效協助實驗課的進行</li> <li>全年各科有10次或以上的分組實驗</li> </ul>	<ul style="list-style-type: none"> <li>理科科主任監察及跟進助理的工作效率與工作態度</li> <li>學期終結時作檢討，對助理一年的功能、角色、表現作出評估，並就未來的職責作出建議</li> </ul>	<p>劉世安老師 楊健文老師 梁文輝老師 夏興偉老師 林仲華老師</p>
中文科行政助理	<ul style="list-style-type: none"> <li>整理中文科參考書籍及教材</li> <li>中文科科務文件的文書處理</li> <li>協助中文科老師進行校本評核</li> <li>協助中文科老師進行全港性系統評估</li> </ul>	<p>聘請一名中文科行政助理</p>	<ul style="list-style-type: none"> <li>協助老師整理書籍及教材，以減少老師的工作量</li> <li>協助中文科老師進行校本評核及全港性系統評估</li> </ul>	由2012年9月起為期一學年。	<p>【\$7,600(月薪) + \$380(強積金)】×12個月 = \$95,760</p> <p>申請撥款： <b>\$95,760</b></p>	<ul style="list-style-type: none"> <li>按中文科老師的要求，依時完成教材</li> <li>中文科科務文件有質素</li> </ul>	<ul style="list-style-type: none"> <li>科主任監察及跟進教學助理的工作效率與工作態度</li> <li>時作檢討，對教學助理過去一年的功能、角色、表現作出總評估，並就未來的職責作出建議</li> </ul>	<p>何美珍老師</p>

項目	關注重點	推行計劃	預期好處 (如何能減輕教師的工作量等)	推行時間表	所需資源	表現指標	評估機制	負責人
校務處助理文員	<ul style="list-style-type: none"> <li>協助教師處理非教學工作</li> <li>協助處理新高中教師專業發展計劃及校本教師專業發展課程的行政工作</li> </ul>	聘請一名教師專業發展助理文員	<ul style="list-style-type: none"> <li>協助教師處理非教學工作，例如：使用電腦輸入學生資料、資料統計等，減輕教師非教學工作，為教師的專業發展創造空間和機會，讓他們為新高中作好準備</li> <li>協助處理新高中教師專業發展計劃及校本教師專業發展課程的行政工作，減輕統籌老師的工作，創造空間，以準備課程規劃和人力資源規劃</li> </ul>	由2012年9月起為期為一學年	<b>【\$7,600(月薪) + \$380(強積金)】</b> × 12 個月  <b>申請撥款： \$95,760</b>	<ul style="list-style-type: none"> <li>各科成功推行新高中教師專業發展計劃</li> <li>校本教師專業發展課程成功推行</li> <li>80%教務委員會委員滿意助理文員的工作表現</li> <li>校務處滿意助理文員的工作表現</li> <li>使學校日常運作更有效率</li> </ul>	<ul style="list-style-type: none"> <li>校務處工作檢討</li> <li>教務委員會檢討</li> </ul>	楊翠霞小姐
中五及中六級文憑數學預備班	<ul style="list-style-type: none"> <li>提升學生公開試成績</li> </ul>	聘請經驗導師為學生補課	<ul style="list-style-type: none"> <li>減輕中五及中六級數學老師的工作量</li> <li>能照顧能力較弱的學生，以提升公開試成績</li> </ul>	於2013年1月至5月期間，為約25名中五級學生及25名中六級學生補習數學，為新高中文憑考試作好準備。	\$520 × 1.5 小時 × 12 節 × 2 級 = \$18,720  <b>申請撥款： \$18,720</b>	<ul style="list-style-type: none"> <li>校內成績有進步</li> <li>學生滿意程度達90%</li> <li>能退回按金的學生比率達90%</li> </ul>	<ul style="list-style-type: none"> <li>校內成績數據</li> <li>學生問卷回應</li> <li>學生出席率</li> </ul>	林仲華老師
<b>總額</b>					<b>\$884,841</b>			

上年度盈餘\$288,176	今年度津貼\$570,816*	撥款由以上兩項調撥而來，尚欠-\$25,849。 教育局撥款津貼至2012/13年度。不足之數由擴大營辦津貼(EOEBG)調撥。
----------------	-----------------	---

\* 按上年收入作預算

## 運用額外「通識教育科課程支援津貼」計劃書

學校： 中華基督教會譚李麗芬紀念中學

學年： 2012/2013

諮詢教師方法：校務會議

項目	關注重點	推行計劃	預期好處 (如何能減輕教師的工作量等)	推行時間表	所需資源	表現指標	評估機制	負責人
提高學生學習通識教育科的能力(聘請新高中通識教育科助理教師一名)	通識教育科 <ul style="list-style-type: none"> <li>協助編寫教材及推行各項教學活動</li> <li>幫助老師照顧同學進行獨立專題探究,協助推行新高中校本評核</li> <li>協助推行初中閱讀課及新高中的小組教學活動</li> </ul>	聘請一名助理教師編寫閱讀課及新高中教材、協助舉行各項通識教育科的活動、進行小組教學及幫助老師照顧同學進行獨立專題探究	<ul style="list-style-type: none"> <li>支援通識教育科老師的工作</li> <li>減輕通識教育科老師的工作量</li> <li>有效透過小組教學針對通識教育的課程特色,以提升學生的思維能力</li> <li>協助境內、境外考察活動(其他學習經歷日、境外考察團)</li> <li>協助編寫新高中校本課程</li> <li>協助閱讀課推行</li> </ul>	由2012年9月起為期一學年	【\$13000(月薪)+\$ 650(強積金)】×12個月 申請撥款： \$163,800	<ul style="list-style-type: none"> <li>按各高中級要求達到測驗及期考指標</li> <li>科主任及任教老師同意該老師有效協助推行高中校本評核及協助通識教育科發展</li> <li>達致少於 1 : 30 人的小組教學指標</li> </ul>	<ul style="list-style-type: none"> <li>科主任監察及跟進老師的工作效率及工作態度</li> <li>透過科主任觀課評估助理老師工作效能及教學態度</li> <li>學期終結時作檢討,對老師過去一年的功能、角色、表現作出總評</li> </ul>	何樹顯老師
<b>總額</b>					<b>\$163,800</b>			

上年度盈餘\$0	今年度津貼\$71,800	撥款由上年度盈餘調撥而來,尚欠-\$92,000,不足之數由 TRG 調撥。
----------	---------------	--

## 運用「中學學習支援津貼」計劃書

學校：中華基督教會譚李麗芬紀念中學

學年：2012/2013

諮詢教師方法：校務會議

	活動名稱/ 項目	內容/目的	推行時間表	預計人數/ 人次	所需開支 (\$)	評估方法	備註
1.	家長活動	<ul style="list-style-type: none"> <li>向家長簡介學習支援組的運作</li> <li>家長工作坊</li> <li>家長互助小組</li> <li>親子活動</li> <li>家長研討會</li> <li>協助老師舉辦學生考試調適家長講座</li> </ul>	9/2012 12/2012 3/2013 1/2013 3/2013 及 7/2013 12/2012	160 人次	第 1-15 項 活動共 \$260,000	檢討問卷 家長意見 學生意見	
2.	學生小組活動	<ul style="list-style-type: none"> <li>初中讀寫障礙學生小組</li> <li>高中讀寫障礙學生小組</li> <li>專注力不足/過度活躍症學生小組</li> <li>社交小組</li> </ul>	10-11/2012 10-11/2012 3/2013 4/2013	150 人次		檢討問卷 學生意見	
3.	欣賞父母及師長 行動	<ul style="list-style-type: none"> <li>讓學生明白父母及師長在過程中對他們的幫助及關懷，並向父母及師長表達感謝</li> </ul>	5/2013	20 人		檢討問卷 學生意見 家長意見	
4.	生涯規劃活動	<ul style="list-style-type: none"> <li>自我認識</li> <li>參觀活動</li> <li>不同行業導師分享</li> </ul>	2-4/2013	10 人		檢討問卷 學生意見	
5.	各展所長宿營	<ul style="list-style-type: none"> <li>讓學生發掘潛能，提升自信心</li> <li>透過團體活動，提升學生的人際溝通技巧</li> </ul>	10/2012	40 人		檢討問卷 學生意見	
6.	歷奇挑戰營	<ul style="list-style-type: none"> <li>透過歷奇活動，讓學生突破自我，提升自信心，更有勇氣面對挑戰</li> </ul>	4/2013	10 人		檢討問卷 學生意見	
7.	多元藝術工作坊	<ul style="list-style-type: none"> <li>透過藝術創作，讓學生發掘學業以外的長處，並加深對自我的認識</li> </ul>	2/2013	6 人		檢討問卷 學生意見	
8.	協助老師舉辦考 試調適講座	<ul style="list-style-type: none"> <li>讓學生了解考試調適的內容及運作</li> </ul>	12/2012	20 人		檢討問卷 學生意見 家長意見	



	活動名稱/ 項目	內容/目的	推行時間表	預計人數/ 人次	所需開支 (\$)	評估方法	備註
9.	協助及推行中一至中三生命教育課：建立校園普及共融文化	<ul style="list-style-type: none"> <li>協助老師設計有關建立校園普及共融文化的教材</li> </ul>	全年	中一至中三學生		老師意見	
10.	輔導領袖生培訓	<ul style="list-style-type: none"> <li>招募並挑選合選的學生擔任輔導領袖生</li> <li>舉辦培訓活動以協助輔導領袖生認識有特殊教育需要同學的特性及協助他們的方法</li> </ul>	9/2012	15 人		檢討問卷 學生意見	
11.	共融文化週	<ul style="list-style-type: none"> <li>透過攤位活動及展板，推行全校共融文化的氣氛</li> <li>加強學生彼此接納、互相欣賞的態度</li> </ul>	10/2012	全校學生		學生意見 學生表現	
12.	義工培訓及服務	<ul style="list-style-type: none"> <li>義工技巧訓練</li> <li>表演訓練</li> <li>義工服務</li> </ul>	3-5/2013	15 人		檢討問卷 學生意見	
13.	輔導學生學習課程	<ul style="list-style-type: none"> <li>功課輔導班</li> <li>讀寫能力軟件訓練</li> <li>多媒體學習坊</li> <li>協助籌備比賽</li> </ul>	全年	98 人		檢討問卷 學生意見 學生表現	
14.	教師工作坊	<ul style="list-style-type: none"> <li>加強教師對有特殊教育學生的認識及基本處理技巧</li> </ul>	9/2012	18 位教師		檢討問卷 老師意見	
15.	購買社工服務	<ul style="list-style-type: none"> <li>促進學校全體的共融文化，增進校園內之關愛和寬容氣氛</li> <li>協助有特殊學習需要的學生掌握學習技巧、增強學習動機及培養良好的學習行為</li> <li>幫助有特殊學習需要的學生建立自信、認識和接納自我、處理負面情緒及發展良好人際關係</li> <li>加強教師對有特殊學習需要的學生之了解，在處理上提供意見，促進教學成效</li> <li>強化家長對有特殊學習需要的子女之了解，促進家校合作，為學生創造健康成長環境</li> </ul>	全年	全校師生		機構報告	

活動名稱/ 項目	內容/目的	推行時間表	預計人數/ 人次	所需開支 (\$)	評估方法	備註
16. 聘請三位助理老師	<ul style="list-style-type: none"> <li>與中英文科老師一同上部份初中「有特殊教育需要」班的課</li> <li>為有「有特殊教育需要」的初中同學提供課外功課輔導，如：放學後及暑期</li> <li>協助學習支援組主任處理「有特殊教育需要」學生的情緒問題</li> <li>協助學習支援組主任處理「有特殊教育需要」學生活動。</li> <li>協助教師製作教材給「有特殊教育需要」學生使用</li> <li>教導學生運用識字策略及閱讀策略以改善中文語文能力</li> <li>為懷疑有學習障礙的學生或懷疑有言語障礙的學生做初步評估</li> </ul>	全年	98 人	第 16 至 17 項開支共\$604,800	工作表現	
17. 聘請一位學習支援助理	<ul style="list-style-type: none"> <li>協助處理有關學習支援組的文件及資料</li> <li>負責考試調適試場監考</li> <li>與「有特殊教育需要」的同學家長聯絡</li> <li>與社工、教育心理學家合作處理「有特殊教育需要」的學生個案</li> <li>協助學習支援組主任推行有關「有特殊教育需要」的學生活動</li> </ul>	全年	98 人		教師意見 工作表現	
18. 校本言語治療	<ul style="list-style-type: none"> <li>為有言語障礙學生提供定期的言語治療</li> <li>治療形式分為個別治療及小組治療</li> <li>為言語障礙學生提供母語及英語治療</li> <li>治療會根據學生情況分組，教導各種不同技巧，如：發音技巧、小組討論及辯論技巧、加強詞彙、發音分辨等</li> </ul>	9/2012-6/2013	55 人	\$85,330	學生評估表現	
19. 文具及消耗品	<ul style="list-style-type: none"> <li>學習支援組所需的文具及消耗品</li> </ul>	全年	98 人	\$6,000	有效運用資源	
20. 教具	<ul style="list-style-type: none"> <li>添置功課輔導時所需的練習及益智遊戲</li> </ul>	全年	60 人	\$20,000	學生使用情況	
21. 獎勵計劃及獎品	<ul style="list-style-type: none"> <li>鼓勵「有特殊教育需要」學生積極參與課堂及課後活動</li> </ul>	全年	98 人	\$20,000	學生反應	
22. 老師參考書	<ul style="list-style-type: none"> <li>讓老師了解有關融合教育的知識</li> </ul>	全年	所有教師	\$2,000	借用率	
			總計	\$998,130		

上年度盈餘\$293,700	今年度津貼\$1,000,000*	撥款由以上兩項調撥而來，剩餘\$295,570。
----------------	-------------------	--------------------------

\*按上年收入作預算

運用「多元學習津貼」計劃書(2012 至 2013 年度)

諮詢教師方法：校務會議

級別：中四

教育局多元學習 津貼資助課程	策略及預期效益	課程名稱及 課程提供機構	修業期	目標學生	預計每學年涉及的 學生人數			學生學習的評估/ 成功指標	負責教師
					12/13	13/14	14/15		
其他課程	<p>(資優教育課程) 配合學校可持續發展的主題，提升學生對社區環境質素的關懷。</p> <ul style="list-style-type: none"> <li>• 跨科目協作</li> <li>• 購置水質監察設備</li> <li>• 每季在屯門河上、中、下游進行水質監察</li> <li>• 利用水質監察軟件，將所得數據製成圖表，用於專題探究</li> <li>• 校內公佈結果</li> </ul>	<p><b>2012/13 年度 社區環境與可持續 發展研習計劃 (第一期)：屯門河 水質監察</b></p>	<p>為期三年 第一期 2012/13 每季在屯門河 上、中、下游進 行水質監察</p>	<p>2012/13 中四 理科、通識或科 技範疇資優學 生</p>	<p><b>5-10</b></p>	<p>/</p>	<p>/</p>	<p>負責老師監察及跟進學生 參與表現： • 負責老師滿意學生學習 表現</p> <p>科任老師評估： • 學生能運用科學儀器搜 集得來的數據進行專題 探究</p> <p>學生回應： • 全體參加學生認同計劃 有助提升社區關懷</p>	<p>盧日高老師</p>
<ul style="list-style-type: none"> <li>• 購置一套水質監察儀器：\$25600</li> <li>• 進行四次水質監察之交通費：\$600 x 4 次=\$2400</li> </ul> <p><b>2012/13 年度申請撥款：\$28000</b></p>									

級別：中五

教育局多元學習 津貼資助課程	策略及預期效益	課程名稱及 課程提供機構	修業期	目標學生	預計每學年涉及的 學生人數		學生學習的評估/ 成功指標	負責教師
					12/13	13/14		
其他課程	<p>(資優教育課程) 培養資優學生的閱讀習慣，帶動校園閱讀風氣。</p> <ul style="list-style-type: none"> <li>針對通識科專題研習的需要，為每名參加者購買一套八本精選讀物</li> <li>舉行讀書會共 8 次，由參加者輪流主持，期間不定期邀請作者親身與學生對話</li> <li>聘請一名兼職導師，定期指導學生運用書籍進行獨立專題探究</li> </ul>	<p>(校內課程) 多元學習閱讀計劃</p>	<p>2012/13 年度全年舉行共 8 次讀書會或作者學生座談會</p>	<ul style="list-style-type: none"> <li>2012/13 年中五</li> <li>挑選 20-25 名班本成績優異學生參加</li> </ul>	20-25	/	<p>負責老師監察及跟進導師的教學表現：</p> <ul style="list-style-type: none"> <li>負責老師滿意導師教學表現；</li> </ul> <p>科任老師評估：</p> <ul style="list-style-type: none"> <li>80%學生能在獨立專題探究中運用相關書籍</li> </ul> <p>學生出席率：</p> <ul style="list-style-type: none"> <li>80%或以上學生完成閱讀計劃</li> <li>學生問卷調查：80%或以上學生滿意計劃成效</li> </ul>	何樹顯老師
<ul style="list-style-type: none"> <li>導師費：\$1000 x 8 次=\$8000</li> <li>書籍及文具：\$100 x 8 本 x 20 套=\$16000</li> <li>講者交通津貼：\$1000 x 4 次=\$4000</li> </ul> <p><b>2012/13 年度申請撥款：\$28000</b></p>								

級別：中六

教育局多元學習 津貼資助課程	策略及預期效益	課程名稱及 課程提供機構	修業期	目標學生	預計每學年涉及的 學生人數	學生學習的評估/ 成功指標	負責教師
					12/13		
其他課程 資優教育課程	(班本資優課程)  <ul style="list-style-type: none"> <li>聘請兼職導師一名</li> <li>每周 1 小時，為班本資優生安排時事議題拔尖課程，提升學生掌握議題、分析資料、批判思維及文字評論的能力</li> </ul>	(校本抽離式課程) <ul style="list-style-type: none"> <li>時事議題拔尖課程</li> </ul>	<ul style="list-style-type: none"> <li>由 2012 年 9 月至 2013 年 3 月</li> <li>全期 24 課次</li> </ul>	<ul style="list-style-type: none"> <li>2012/13 年度中六</li> <li>按班本挑選 15-20 名不同範疇的資優學生參加</li> </ul>	<b>15-20</b>	負責老師監察及跟進導師的教學表現： <ul style="list-style-type: none"> <li>負責老師滿意導師教學表現；</li> </ul> 科任老師評估 <ul style="list-style-type: none"> <li>學生校內通識科成績有進步；</li> </ul> 學生回應問卷 <ul style="list-style-type: none"> <li>80%學生滿意安排</li> </ul> 學生出席率 <ul style="list-style-type: none"> <li>學生出席率達 80%</li> </ul>	黎慧敏老師
<ul style="list-style-type: none"> <li>導師費：\$1,000x1 小時 x24 節=\$24000</li> <li>材料及文具費：\$4000</li> </ul> <b>2012/13 年度申請撥款：\$28000</b>							

上年度盈餘\$0	今年度津貼\$84,000	撥款由以上兩項調撥而來，剩餘\$0。
----------	---------------	--------------------

## 中華基督教會譚李麗芬紀念中學

## 2012 至 2013 度全年財政預算總表

## 預算收入

## 政府資助

## 擴大的營辦開支整筆津貼

1.	擴大的營辦津貼	\$1,998,118.84
2.	行政津貼	\$3,876,624.00
3.	消減噪音津貼	\$494,284.00
4.	資訊科技綜合津貼	\$482,359.00
5.	新來港兒童校本支援計劃	\$46,480.00 *
6.	學校發展津貼	\$516,616.00
	總額	\$7,414,481.84

## 其他津貼

1.	整合代課教師津貼	\$2,100,000.00 #
2.	校本課後學習及支援計劃	\$134,400.00
3.	高中課程支援津貼	\$570,816.00 #
4.	小數位職位現金津貼	\$142,704.00
5.	學習支援津貼	\$1,000,000.00 *
6.	家庭與學校合作活動計劃	\$14,224.00 *
7.	多元學習津貼	\$84,000.00
8.	額外「通識教育科課程支援津貼」	\$71,800.00
9.	德育及國民教育	\$530,000.00
10.	成立法團校董會的一筆過現金津貼	\$350,000.00
	總額	\$4,997,944.00

## 政府資助總收入

\$12,412,425.84
-----------------

## 學校經費收入

1.	堂費	\$118,000.00
2.	小食部租金	\$250,800.00
3.	場租	\$6,800.00 *
4.	捐款	\$20,000.00 *
5.	全方位學習基金	\$140,200.00
6.	學生材料及習作代訂費用	\$82,000.00
7.	油印費	\$108,000.00
8.	學校簿冊盈利	\$5,500.00 *
9.	其他	\$30,000.00 *
10.	學生冷氣費	\$222,800.00

## 學校經費總收入

\$984,100.00
--------------

## 預算收入總結

政府資助收入	\$12,412,425.84
學校經費收入	\$984,100.00
	\$13,396,525.84

中華基督教會譚李麗芬紀念中學  
2012 至 2013 度全年財政預算總表

預算支出

其他津貼支出

1.	行政津貼	\$3,500,000.00
2.	學校發展津貼	\$628,201.00
3.	資訊科技綜合津貼	\$465,148.00
4.	高中課程支援津貼	\$884,841.00
5.	小數位職位現金津貼	\$159,600.00
6.	中學學習支援津貼	\$998,130.00
7.	整合代課教師津貼	\$1,365,668.00
8.	額外「通識教育科課程支援津貼」	\$71,800.00
9.	校本課後學習及支援計劃	\$122,800.00
10.	多元學習津貼	\$84,000.00
11.	成立法團校董會的一筆過現金津貼	\$350,000.00
12.	綜合家具及設備津貼	\$260,900.00

總額

\$8,891,088.00

委員會支出

1.	教務委員會	\$3,500.00
2.	圖書館	\$33,000.00
3.	中學學習支援津貼	\$398,330.00
4.	學校發展委員會	\$127,000.00
5.	訓導委員會	\$7,900.00
6.	學生關顧委員會	\$10,000.00
7.	升學及就業輔導委員會	\$6,400.00
8.	資訊科技教育委員會	\$2,700.00
9.	視聽科技組	\$4,000.00
10.	課外活動委員會	\$24,000.00
11.	總務委員會	\$8,000.00
12.	宗教委員會	\$25,340.00
13.	學校家庭合作委員會	\$15,000.00
14.	健康學校委員會	\$9,800.00
15.	電腦行政系統管理委員會	\$1,000.00

總額

\$675,970.00

中華基督教會譚李麗芬紀念中學  
2012 至 2013 度全年財政預算總表

## 預算支出

## 科目支出

1. 中文	\$28,900.00
2. 英文	\$32,700.00
3. 數學	\$2,800.00
4. 通識教育	\$26,000.00
5. 綜合科學	\$21,500.00
6. 物理	\$13,300.00
7. 化學	\$18,000.00
8. 生物	\$4,100.00
9. 普通電腦/資訊與通訊科技	\$13,500.00
10. 設計與科技/設計與應用科技	\$55,000.00
11. 企業、會計與財務概論/企業概論	\$5,300.00
12. 經濟	\$1,000.00
13. 旅遊與款待	\$3,600.00
14. 歷史	\$1,400.00
15. 宗教	\$3,500.00
16. 音樂	\$4,100.00
17. 視覺藝術/視藝傳意	\$41,000.00
18. 體育	\$6,000.00
總額	\$281,700.00

## 行政費用支出

1. 廣告費	\$5,000.00
2. 核數費	\$30,000.00
3. 慶祝及招待費用	\$3,000.00
4. 清潔物料	\$55,000.00
5. 消耗品	\$100,000.00
6. 課外活動	\$75,000.00
7. 救護設備	\$5,000.00
8. 燃料費及電費	\$500,000.00
9. 郵費及郵票	\$3,000.00
10. 印刷及文具	\$320,000.00
11. 維修用品	\$38,000.00
12. 運動用品	\$50,000.00
13. 電話費	\$20,000.00
14. 運輸費及車馬費	\$32,000.00
15. 水費	\$25,000.00
16. 其他	\$210,000.00
總額	\$1,471,000.00

## 政府資助總支出

\$11,319,758.00
-----------------



中華基督教會譚李麗芬紀念中學  
2012 至 2013 度全年財政預算總表

學校經費支出	
1. 學生材料及習作代訂費用	\$82,000.00
2. 油印費	\$108,000.00
3. 學生活動及車馬費	\$200,000.00
4. 全方位學習基金	\$88,200.00
5. 其他	\$150,000.00
6. 學生冷氣費	\$220,000.00
學校經費總支出	\$848,200.00
預算支出總結	
政府資助支出	\$11,319,758.00
學校經費支出	\$848,200.00
	\$12,167,958.00
本年度預算盈餘	
政府資助	\$1,092,667.84
學校經費	\$135,900.00
	\$1,228,567.84

Remark : \* 按上年收入作預算  
# 估計

Update  
on : 17/9/2012